

EXPOSITION

# COSKUN

EXPRESSION DIRECTE - SCULPTURES

## Dossier de presse

**14**  
MAI

**19**  
OCTOBRE  
2025



**Musée  
des Années 30**  
28, avenue André-Morizet

**Musée  
Paul Belmondo**  
14, rue de l'Abreuvoir

© COSKUN - ADAGP, Paris, 2025

Modalités  
d'accès :



VILLES  
& PAYS  
D'ART &  
D'HISTOIRE



OTBB  
Office de Tourisme  
de Boulogne-Billancourt

[boulgnebillancourt.com](http://boulgnebillancourt.com)



 **BOULOGNE-  
BILLANCOURT**  
Pierre-Christophe Baguet • Maire  
Président de Grand Paris Seine Ouest

---

# Sommaire

- 3**      **Communiqué de presse**
- 5**      **Biographie**
- 6**      **Le mot du commissaire scientifique**
- 8**      **Expositions personnelles**
- 11**     **Expositions de groupe**
- 13**     **Œuvres exposées à Boulogne-Billancourt**
- 16**     **Focus sur les musées des Années 30 & Paul Belmondo**
- 18**     **Infos pratiques**

# Communiqué de presse

## EXPOSITION COSKUN : EXPRESSION DIRECTE

Du 14 mai au 19 octobre 2025

Musée Paul Belmondo & Musée des Années 30  
à Boulogne-Billancourt

La Ville de Boulogne-Billancourt met à l'honneur l'artiste plasticien Coskun à travers une exposition présentée au Musée Paul Belmondo et au Musée des Années 30.

Né en Turquie en 1950, Salih Coskun (dit Coskun) est un peintre et sculpteur dont l'œuvre s'inscrit dans le courant néo-expressionniste. Installé en France depuis 1980, il expose son travail à travers le monde, de Paris à la Corée du Sud en passant par la Suisse et la Turquie. Aujourd'hui, il partage son temps entre ses ateliers de Boulogne-Billancourt et de Marcoussis. Son parcours artistique, marqué par une approche singulière de la matière et une représentation puissante du corps, s'intégrera harmonieusement aux collections des musées bouloonnais.

L'exposition «**Coskun, Expression Directe-Sculptures**» présente 40 ans de création à travers un dialogue fascinant entre les sculptures de l'artiste et les collections des deux musées. Sensualité et puissance se dégagent de ses œuvres, mettant en évidence les filiations et contrastes entre les styles. Environ 70 œuvres en bois, céramique et bronze seront exposées en dialogue avec les collections permanentes des deux musées bouloonnais.

• **Au Musée Paul Belmondo**, les sculptures de Coskun interrogent la représentation contemporaine du corps en confrontant son travail à celui de Paul Belmondo, sculpteur classique de la modernité. Tandis que ce dernier capture la douceur des formes, Coskun présente des volumes accidentés, où la rapidité du geste donne naissance à des figures vibrantes, ancrées dans le mouvement.

• **Au Musée des Années 30**, l'exposition met en lumière la diversité des inspirations de Coskun. En dialogue avec les artistes de la collection permanente tels que Pablo Gargallo, Jacques Lipchitz, Henry de Waroquier ou Évariste Jonchère, l'artiste bouloonnais explore les rapports entre matière et expression, entre figuration et abstraction.

### Programmation événementielle

Plusieurs temps forts viendront enrichir cette exposition :

• **Une performance de taille dans le bois** est réalisée par l'artiste dans le jardin du Musée Paul-Belmondo chaque samedi durant l'exposition (sauf le samedi 21 juin et les samedis du mois d'août), offrant au public une immersion dans son processus de création.

• **Une rencontre autour de la sculpture** a lieu dans l'amphithéâtre Landowski le mercredi 21 mai de 14h à 17h30.

### INFOS PRATIQUES

**Musée des Années 30** - 28, avenue André-Morizet, 92100 Boulogne-Billancourt  
Du mardi au dimanche de 11h à 18h

**Musée Paul Belmondo** - 14, rue de l'Abreuvoir, 92100 Boulogne-Billancourt  
Du mardi au vendredi de 14h à 18h – samedi et dimanche de 11h à 18h

**Plus d'informations sur [boulognebillancourt.com](http://boulognebillancourt.com)**

### Contact presse :

**Joanne Adham**

Attachée de presse

Service Communication

01 55 18 43 51 / 06 23 78 03 87

[joanne.adham@mairie-boulogne-billancourt.fr](mailto:joanne.adham@mairie-boulogne-billancourt.fr)





Série Z, n°269  
Musée Paul Belmondo, 2025  
Photo : Alain de Baudus  
© Ville de Boulogne-Billancourt



# Biographie



**Coskun** est un artiste plasticien né en Turquie en 1950.

Peintre et sculpteur autodidacte, il réalise sa première exposition à l'âge de 16 ans. À la sortie du lycée, il entre au conservatoire d'art dramatique d'Istanbul. Comédien professionnel, il poursuit une carrière d'acteur pendant dix ans.

Il met définitivement fin à sa carrière de comédien en 1975 et entre à la Monnaie d'Istanbul en tant que graveur. La monnaie qu'il crée pour l'ONUAA (Organisation des Nations Unies pour l'Alimentation et l'Agriculture) lui apporte la reconnaissance des numismates français.

Le coup d'État de 1980 en Turquie précipite son départ pour la France, et c'est à Paris qu'il poursuit sa carrière d'artiste. Son univers figuratif s'inscrit dans la veine du néo-expressionnisme de l'art contemporain.

Il expose en France, en Europe, en Suisse, en Corée du Sud, en Turquie.

Il participe aux foires d'art (Art Paris, Art Ellysées), et expose en galerie, récemment By Lara Sebdon et Art-Forum dernièrement.

Le Musée des Beaux-Arts de Troyes réalise une rétrospective de son œuvre sculpté en 2002. Le Sénat présente son œuvre monumental dans le jardin du Luxembourg et l'Orangerie (Paris, 2003 et 2007). La ville de Châteaudun accueille une grande exposition dans l'église de l'Abbaye de la Madeleine et les jardins de l'Hôtel Dieu de Chateaudun en 2011. Le musée des Avelines de Saint-Cloud lui consacre une exposition personnelle en 2013 (reportage TV turque Canal B). La galerie Artpia, à Daegu, en Corée du Sud, présente une vaste exposition de son œuvre en 2017.



Coskun dans son atelier de Marcoussis, 2016  
©-COSKUN



Sensualité et puissance caractérisent l'œuvre de Coskun, qui présente de manière originale 40 ans de création à travers le parcours de ses sculptures dans les collections des musées boulonnais Paul-Belmondo et des Années 30. La contemporanéité de l'artiste ressort des filiations et des contrastes qui caractérisent ces rencontres.

Au-delà des références culturelles qui sont les siennes, Coskun aspire à remonter le fil des esthétiques pour retrouver l'aspiration et la nécessité de l'*Homo Sapiens* à représenter le réel.

## Des œuvres en face à face

La sélection de sculptures de l'artiste boulonnais à la carrière internationale opère un dialogue qui met en lumière la représentation du corps.

Les figures et surtout les portraits réalisés par Paul Belmondo, dernier grand sculpteur classique, dégagent une « carnation du sentiment » où la pensée s'accorde à la douceur des contours, quand chez Coskun, à l'inverse, le volume est accidenté.

Les surfaces souvent polychromes dessinent les expressions saisies dans l'instant. Des branches au tronc, en passant par les racines qu'il utilise, activent la rapidité des mouvements dans la matière. Il dépasse ainsi les incitations anthropomorphiques de l'arbre. Si sa prédilection s'accorde désormais à ce support souple et organique lui permettant de nombreuses présences singulières, Coskun taille aussi directement le bronze dans la masse, et modèle la glaise. Toujours, l'enjeu s'engage sous le signe de la découverte.



---

# Le mot du commissaire scientifique

## Le geste prolonge la main

L'originalité d'une exposition rétrospective permet aussi de présenter sa première période des tailles directes et celle des céramiques au musée des Années 30, où la rencontre se poursuit. Coskun y échange avec les artistes des collections qui ont nourri son regard. Ainsi, grâce aux rapprochements proposés avec Coskun, regarde-t-on autrement les silhouettes légères en métal soudé de Pablo Gargallo, la céramique vibrante de Jacques Lipchitz, la dimension animiste des sculptures animalières, dont celles d'Henry de Waroquier, ou la théâtralité performative d'Évariste Jonchère.

Ces rapports d'estime entre les œuvres permettent ainsi de saisir la contemporanéité du travail de l'artiste dans la représentation du corps en sculpture — un sujet transversal et universel où la modernité des uns rencontre le présent de l'invité. Le dialogue se nourrit des différences et des comparaisons formelles pour en saisir les enjeux esthétiques.

Les personnages de Coskun ne posent pas : rien d'officiel dans les bustes, les visages ou les représentations en pied ; pas plus d'allégories que de commandes. Ces figures possèdent une théâtralité intériorisée, un rapport enveloppant au corps. L'artiste conserve l'âpreté caressante des striures pour dégager de la masse une présence, une expression, un double, une projection de soi et de l'Autre qui dit autant de nous que de la société du moment, des canons et des sentiments.

## Figuration plurielle

Au contact des collections, on saisit les formes qui racontent notre anatomie intime autant que sociale. Le corps mesure chaque époque.

Coskun exprime sa part de tragique et de comique, son essence baroque et son animalité, sa dimension sensuelle et archaïque à la fois. Les impressions se balancent souvent entre deux faces, peut-être parce que dans une première vie, jusqu'en 1980, il fut comédien professionnel, mais aussi graveur de médailles à la Monnaie d'Istanbul ?

Loin de l'idée de sublime et d'idéal, l'artiste traverse les canons classiques pour maintenir la figure en équilibre quel que soit son centre de gravité. Occupant l'espace, l'air que l'on respire et les idées qu'on y projette, la sculpture vibre et s'anime.

La rencontre des œuvres de Coskun avec celles des musées des Années 30 et Paul-Belmondo se souhaite ouverte, curieuse, respectueuse du corps pour mieux appréhender l'Autre. Si la sculpture peut susciter ce dialogue, l'art et les musées ont rempli leur mission de découverte.

**Laurence d'Ist**  
**Commissaire scientifique**

# Expositions personnelles

- 2025** Interface Galerie, Busan, Corée du Sud
- 2024** Fondation Taylor, prix Évariste Jonchère
- 2022** Art-Forum Gallery, Anvers, Belgique
- 2017** COSKUN / *Kwonjungho, Space of Sublime and a Noble Stream*, Artpia, Daegu, Corée
- 2016** Nuit Blanche Paris, « Human Body », rives de Seine  
*Mediterranean Body I*, Parc de la ville d'Ulsan, Corée du Sud
- 2015** Galerie Danielle Bourdette-Gorzkowski, Honfleur, France
- 2014** *La Main Verte*, sculpture urbaine 10 m de haut, ville de Martigny, Suisse  
Galerie Schwab-Beaubourg, Paris  
*Ciel ouvert*, 15 sculptures monumentales, Martigny, Suisse
- 2013** *Il était une fois*, Musée des Avelines et son Jardin, Saint-Cloud (92), France
- 2012** *Point d' ?* Galerie Alexandre Cadain, Paris
- 2011** *Paysage humain*, Abbaye de Châteaudun, Jardin de l'Hôtel-Dieu,  
Conseil général d'Eure et Loir, France
- 2010** Maison Elsa Triolet-Louis Aragon et son jardin, Saint-Arnoult-en-Yvelines
- 2009** Køge Gallery, Copenhague, Danemark
- 2008** *In situ*, Espace Landowski, Grand-Place, Parc Rothschild, Boulogne-Billancourt
- 2007** *Parcours d'artiste*, Maison des Arts et son jardin, Châtillon, France  
*Au fil de Marcoussis*, sculptures en plein air, ville, parc, église, France
- 2005** Parc de l'Île Saint-Germain, Conseil général des Hauts-de-Seine, France
- 2003** *Le Sénat présente*, 15 sculptures monumentales au Jardin du Luxembourg, Paris
- 2002** Château de Brau-Sainte-Cohière, Institut de France  
Galerie Tem, Istanbul, Turquie
- 2001** *Rétrospective*, Musée des Beaux-Arts, Parvis de la cathédrale, Troyes, France  
Orangerie du château et monumentales sur le parvis, Sucy-en-Brie, France  
Centre culturel, Saint-Ouen-l'Aumône, France
- 2000** Galerie Tem, Istanbul, Turquie
- 1998** Maison des Arts, Châtillon, France
- 1997** *Copenhague Capitale Culturelle*, Danemark
- 1992** Galerie Agentur/ Public Press, Düsseldorf, Allemagne
- 1991** Hall d'exposition, Grand Orient de France, Paris
- 1990** Galerie Jedig's, Copenhague, Danemark









Coskun et Série Bustes, n°136  
Musée Paul Belmondo, 2025  
Photo : Alain de Baudus  
© Ville de Boulogne-Billancourt



# Expositions de groupe

- 2025** By Lara Sebdon Galerie, Paris
- 2022** Macparis, Bastille Design Center, Paris
- 2021** *Les Gens*, Espace d'art Chaillioux, Fresnes
- 2019** *International Art Project*, Ulsan, Corée du Sud
- 2018** *SpAce, art en ville*, Palaiseau, Agglomération Paris-Saclay, France  
*Signes-Sensibles, fascination contemporaine pour l'art pariétal* (avec Claude Viallat, Michel Haas et Patricia Erbeding), Château Val Fleury, Gif-sur-Yvette, France
- 2017** *Galerie de l'imaginaire de Lascaux IV*, art rupestre & art du XX<sup>e</sup> siècle, Centre international de l'art pariétal, Montignac-Lascaux, France
- 2016** *11<sup>e</sup> Eco art festival TEAF*, Ulsan, Corée du Sud  
*36 / 36 artistes fêtent les congés payés*, Assemblée nationale, Fête de l'Huma, Paris  
*Le Renard Pâle, liberté d'impression*, Galerie Charpentier, Sotheby's, Paris
- 2015** *Des mondes merveilleux*, centre culturel, Guyancourt, France
- 2014** Istanbul Art Fair Tuyap, Göğüs Collection, Turquie  
*Authentik Énergie*, Château Val Fleury, Gif-sur-Yvette, France et Manoir de Martigny, Suisse
- 2013** Art Elysées, Art fair, Galerie Schwab-Beaubourg, Paris
- 2012** *20 ans & après*, Maison des Arts, Châtillon, France
- 2011** *Être ainsi*, Manoir de la ville de Martigny, Suisse
- 2010** *Le Renard Pâle*, Artcurial, Paris  
*Être ainsi*, Forum d'arts plastiques, région Île-de-France, France
- 2009** *Entre-deux, Paris-Istanbul*, Saison de la Turquie en France, Culturesfrance, Paris
- 2008** *16<sup>e</sup> Triennale Internationale de Sculptures*, Zamek, Poznań, Pologne
- 2007** Køge Gallery, Copenhague, Danemark  
*Femme y es-tu ?* Artsénat, Jardin du Luxembourg et Orangerie du Sénat, Paris
- 2006** Istanbul Art Fair Tuyap, Galerie Tem, Turquie
- 2005** *15<sup>e</sup> Triennale Internationale de Sculptures*, Zamek, Poznan, Pologne  
*Nuit européenne des Musées*, Poznan, Pologne
- 2003** *Printemps de la sculpture*, Chantilly, France
- 2002** *Le Bois dans la sculpture contemporaine*, Espace Belleville, Paris
- 2001** *Figure de Diva*, Opéra de Massy, France
- 2000** *Au-delà du corps*, Biennale, Centre culturel, Aix-sur-Vienne, France  
Istanbul Art Fair Tuyap, Galerie Tem, Turquie  
*Art Paris*, Art fair, Galerie Mogabgab, Carrousel du Louvre, Paris
- 1997** *À la croisée des chemins*, Maison des Arts, Châtillon, France
- 1995** *Sculptures sur bois*, Hospice Saint-Charles, Rosny-sur-Seine, France
- 1994** Manoir de la Ville de Martigny, Suisse
- 1993** *Sculptures*, Mont-de-Marsan, France
- 1991** Centre culturel du Palais, Roskilde, Danemark
- 1990** Centre culturel, Zaandam, Tunisie  
Centre culturel, Boulogne-Billancourt, France  
MAC 2000, Grand Palais, Paris
- 1989** *Itinéraire 90*, Salons d'honneur, Levallois-Perret, France
- 1988** Kunstmuseum, Hostebro, Danemark  
*Six artistes de France à Fredericia*, Hall d'exposition, Fredericia, Danemark

## COLLECTIONS PUBLIQUES

- Ville de Martigny, Suisse
- Ville de Marcoussis, France
- Conseil général des Hauts-de-Seine, France
- Musée des Années 30, Boulogne-Billancourt, France
- Musée des Beaux-Arts, Troyes, France
- Bourse d'Istanbul, Turquie
- Musée de l'Hospice Saint-Roch, Issoudun, France

## COLLECTIONS PRIVÉES

- Gögüs, Turquie
- Gottwald, États-Unis
- Jardinier, France
- Seo, Corée du Sud
- Vogt, Suisse

## RÉALISATIONS MONUMENTALES DANS L'ESPACE PUBLIC

- *En Un / en Deux*, Tandem, ville de Marcoussis, France
- *La Main Verte*, ville de Martigny, Suisse
- *Animal en tenue civile*, parc de l'Île Saint-Germain, Conseil général des Hauts-de-Seine, France

## PUBLICATIONS

- *COSKUN, expression directe*, Silvana Editoriale, Milan, 2024
- *COSKUN 10 Years Anniversary*, Suseong Culture Foundation, Daegu, Corée du Sud, 2017
- *COSKUN Il était une fois*, Musée des Avelines éditions, Chartres, 2013
- *COSKUN Paysage humain*, ArtItinérance éditions, Chartres, 2011
- *COSKUN in situ*, revue Art Absolument, numéro spécial, septembre 2008, Paris
- *COSKUN sculptures*, isthme-éditions, Paris, 2007
- *COSKUN*, musée Saint-Loup, édition Conservation des Musées, Troyes, 2001
- *COSKUN*, revue Cimaise, tiré à part du n°266-267, Paris, 2000
- *Cinquante sculpteurs choisissent le bois*, Somogy éditions d'art, Paris, 1998

## EDITIONS – PRESSE

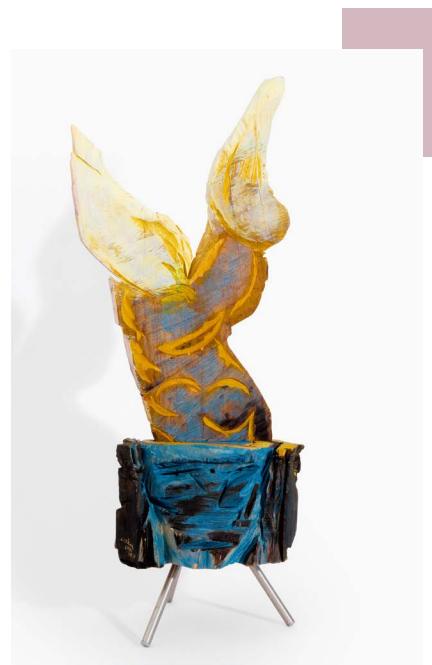
- *Vivre de la sculpture*, Artension, n°157, sept-octobre 2019
- *Futur Antérieur*, catalogue Lascaux IV, JP Jouary, BeauxArts éditions, 2017
- *Nuit Blanche Paris*, Art Absolument, n°73, septembre-octobre 2016
- *La Sculpture contemporaine*, hors série n°16, Artension, novembre 2015
- *101 Meilleurs artistes contemporains en France*, numéro double, Art Absolument, décembre 2012
- *Art Actuel grandeur nature*, hors série n°6, Artension, mai 2011
- *Les Grands d'aujourd'hui et de demain*, Peinture, Sculpture, 10<sup>e</sup> anniversaire,
- Hors-série n°7, Arts Actualités magazine, janvier 1999
- Beaux-Arts magazine, n°347/2013, n°348/2013, n°359/2014
- Art Absolument, n°26/2008, n°34/2010, n°53/2013
- Vallée de la Culture, n°7, été 2013
- La Gazette Drouot, n° 18/mai 2010, n°39/novembre 2011, n°13/mars 2012
- Artension n°26/2005, n°110/2011
- Journal du Dimanche, suppl. Version Femina, n°186/octobre 2005
- Pratique des arts, n°52/ 2003
- Cimaise, n°256/1998, n°266-267/2000
- Art Actuel, n°2/1999
- Arts Actualité magazine, n°88/1998



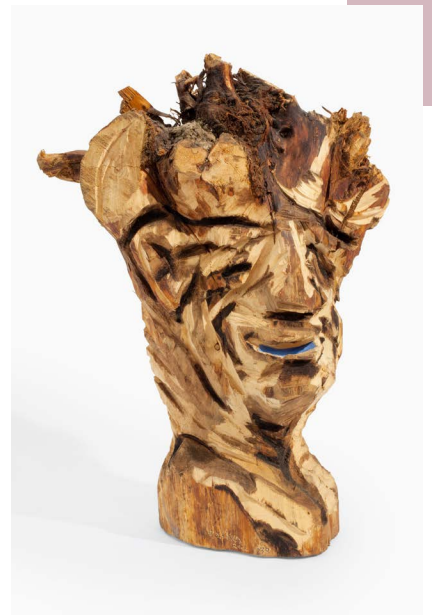
# Oeuvres

exposées à  
Boulogne-Billancourt

**Série Z, n° 167**  
2021  
Bois polychrome, inox  
120 × 40 × 35 cm



**Série Personnages, n° 248**  
2022  
Bois polychrome  
46 × 25 × 17 cm



**Série Têtes, n° 236**  
2022  
Bois polychrome  
48 × 38 × 18 cm

**Série Couples, n° 245**

2022

Bois polychrome

33 × 19 × 15 cm



**Série Bronzes, n°134**

1995

Bronze, taille directe,  
pièce unique

25 x 14 x 5 cm



**Série Terracotta, n° 179**

2018

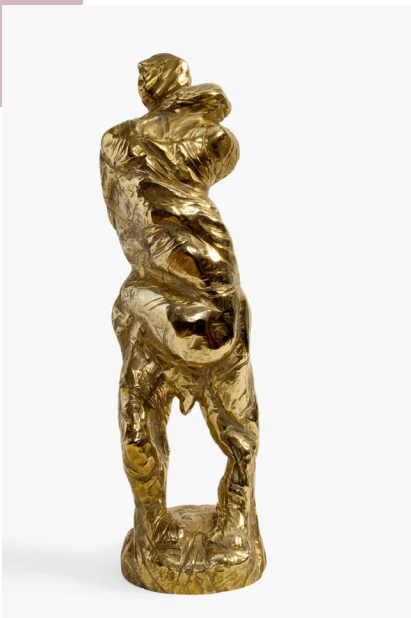
Terre cuite

57 × 30 × 25 cm

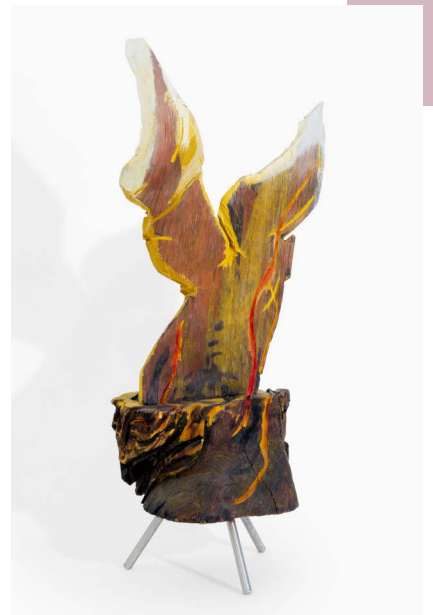




**Série Z, n°266**  
2023  
Bois polychrome  
114 x 53 x 20 cm



**Série Bronzes, n°3**  
1990  
Bronze, taille directe,  
pièce unique  
30 x 8 x 8,5 cm



**Série Z, n°167**  
2021  
bois polychrome, inox  
120 x 40 x 35 cm

# Musée des Années 30

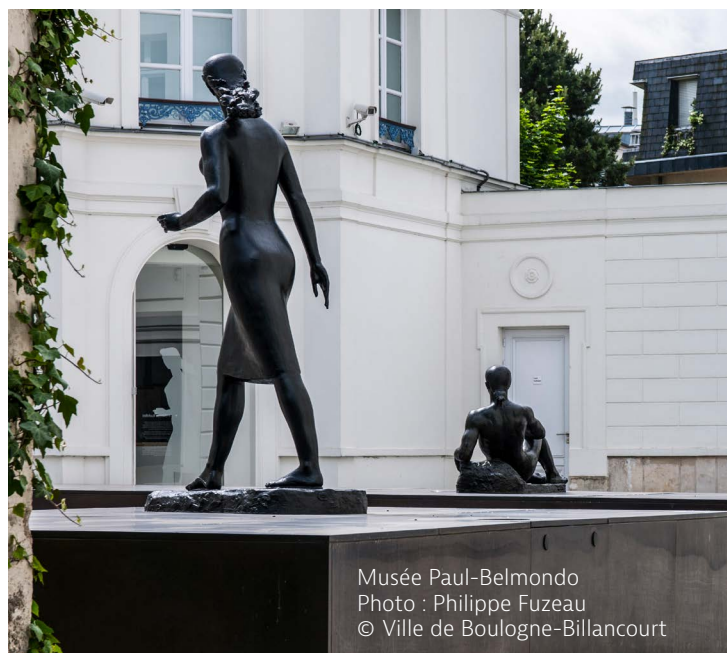


Espace Landowski - Musée des Années 30  
Photo : Philippe Fuzeau  
© Ville de Boulogne-Billancourt

Le musée des Années 30 est consacré à la période à la fois riche et foisonnante de l'art classique et aux divers courants du réalisme de l'entre-deux-guerres. Il présente tous les grands noms des architectes et artistes qui ont marqué le début du XX<sup>e</sup> siècle, conférant ainsi à ces collections une portée internationale. Sur 3 000 m<sup>2</sup>, les artistes voyageurs, le renouveau de l'art sacré, l'art déco, l'art animalier ou encore l'art du portrait offrent un regard transversal sur la production artistique de cette période. Les visiteurs peuvent admirer les peintures de Jean Bouchaud, Bernard Boutet de Monvel, Alfred Courmes, Maurice Denis, Amédée de La Patellière, Eugène-Robert Poughéon, Jean Souverbie, Henry de Waroquier ; les sculptures de Joseph Bernard, Charles Despiau, Raymond Delamarre, Alfred Janniot, des frères Martel, Carlo Sarrabezolles... ; ou encore des meubles des grands ensembliers décorateurs Jacques-Emile Ruhlmann ou Jules Leleu. Des documents et maquettes d'architecture complètent ce fonds, parfaite illustration de l'ambiance d'une époque.

## Musée Paul Belmondo

Aménagé dans le château Buchillot, le musée vous invite à découvrir le fonds d'atelier de Paul Belmondo (1898-1982) donné à la ville de Boulogne-Billancourt en 2007 par ses enfants Muriel, Alain et Jean-Paul. Cet ensemble de sculptures, dessins et médailles révèle l'esprit créatif de l'un des derniers grands sculpteurs classiques du XX<sup>e</sup> siècle. L'évocation de son atelier du jardin de l'Observatoire ainsi que les cabinets de dessins et de médailles soulignent un autre aspect du talent de l'artiste. Un soin particulier a été apporté à la muséographie, pensée par les deux architectes Chartier et Corbasson. Lumineuse au rez-de-chaussée, elle devient plus intimiste dans les étages, incitant à une exploration qui évoque les cabinets de curiosité du XVIII<sup>e</sup> siècle.



Musée Paul-Belmondo  
Photo : Philippe Fuzeau  
© Ville de Boulogne-Billancourt





Travail en cours,  
taille directe, bronze  
© COSKUN

# Infos pratiques






Exposition du mercredi 14 mai au dimanche 19 octobre 2025

**Vernissage le mardi 13 mai 2025 à 18h30  
au Musée Paul Belmondo**

## Musée Paul Belmondo

14, rue de l'Abreuvoir  
92100 Boulogne-Billancourt  
01 55 18 69 01  
Du mardi au vendredi de 14h à 18h  
Samedi et dimanche de 11h à 18h







### Accès

Par le métro :  10 Boulogne – Pont de Saint-Cloud  
 10 Boulogne Jean-Jaurès  
Par le bus :  123 et  260 Église de Boulogne  
Par le SUBB Nord  Saint-Denis – Anna Jacquin

## Musée des Années 30

28, avenue André-Morizet  
92100 Boulogne-Billancourt  
01 55 18 46 42  
Du mardi au dimanche de 11h à 18h

### Accès

Par le métro :  9 Marcel-Sembat  
 10 Boulogne Jean-Jaurès  
Par le bus :  126 et  175 Hôtel-de-ville  
Par le SUBB Nord  Hôtel-de-ville  
 Parking public de l'Hôtel-de-ville



boulognebillancourt.com



### Contact presse

Joanne Adham

Attachée de presse

Service Communication

01 55 18 43 51 / 06 23 78 03 87

joanne.adham@mairie-boulogne-billancourt.fr